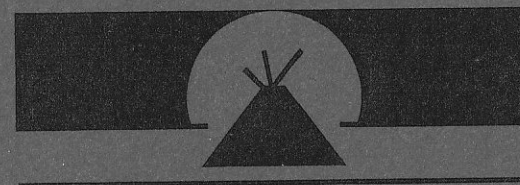


Санкт-Петербургский государственный университет
НИИ географии



Этногеографические и этноэкологические исследования
Вып. 10

С.А.Хрущев, К.Б.Клоков

Северный номадизм в России

*Работа выполнена при поддержке
Российского гуманитарного научного фонда,
грант № 00-02-00274*

Санкт-Петербург
2001

Санкт-Петербургский государственный университет
НИИ географии
Проблемная группа «Этногеографические исследования»

Этногеографические и этноэкологические исследования
Вып. 10

С.А.Хрущев, К.Б.Клоков

Северный нomaдизм в России

Авторский коллектив:

Хрущев С.А. – автор разделов 1, 2, 3.

Клоков К.Б. – автор разделов 4, 5.

Печатается по решению
Научно-технического Совета НИИ Географии СПбГУ

© НИИГ СПбГУ, 2001

© Клоков К.Б.

© Хрущев С.А.

Санкт-Петербург
2001

Northern Nomadism of the Russia

by S.A. Chrutchev, K.B. Klokov

Summary

The phenomenon of the nomadism in Tundra of Eurasia is connected with the development of big herd reindeer husbandry in XVIII century, which has generated some original types of traditional reindeer economy of Nenets, Chukchi and many other indigenous peoples of the Russian North. The campaign for liquidation of the nomadic mode of life was developed in XX century in the frameworks "of socialist reconstruction" of the rural economy. From 1968 to 1989 about 23,2 thousand of nomadic men were forced to leave the migratory life and move to settlements. Such approach has led to serious social and economic problems in the life of the indigenous peoples. The rate of the nomadic people among the total rural population in the Russian North has reduced to 11,8 % (17,1 thousand men). Although since 1990 the state politic against the nomadic mode of life has stoped, this percent does not grow any more. It reflects the deep demographic and economic crisis of the northern nomadic peoples.

The carried out analysis testifies that in all northern regions of Russia except the northern part of the Western Siberia reindeer husbandry is in the deep crisis. Under the modern conditions nomadic reindeer husbandry has become a unique specific reserve, where the cultural traditions of the indigenous peoples were preserved during the soviet period in their most complete volume. They include the whole vision of the "Tundra reindeer herders world", in which Tundra feeds Reindeer, and Reindeer feeds Man. Now, the crisis of the reindeer economy has provoked the fast loss of the bottom "floors" of this culture. The traditions are being lost for the majority of its carriers and its base is dramatically narrowed. After that, the culture elements of the dominant society will inevitably fill in the new formed blanks. It means, that once lost by one of the indigenous peoples the reindeer husbandry can never be restored in the completeness of their cultural tradition. There can be only its partial restoration on the basis of some separate preserved elements. One can see such situation at the former areas of the nomadic reindeer husbandry of Nganassan in the central part of Taimyr and in some other areas. In the nearest future the same may happen in Evenkia, Chukotka, in the most part of Yakutia and in other regions, where the "return to sources" is still possible.

Введение

Номадизм (кочевничество) как вид пространственной подвижности населения – это систематическое перемещение его отдельных групп, связанное с характером производства и образом жизни. Кочевничество имеет определенные траектории в пространстве, которые зависят от сезонных ритмов кормящего ландшафта. Оно может быть выражено в различной степени. В Уставе «Об управлении инородцев Сибири» от 22.07.1822 все инородцы делились на три разряда: оседлых, кочевых и бродячих. Кочевыми считались лица, которые имели место постоянного проживания, но не жили деревнями и меняли место своего пребывания по временам года. Бродячие инородцы не имели места постоянного проживания и переходили родами или семействами с одного места на другое по лесам, рекам или урочищам, главным образом для охоты и рыболовства [1, с.4].

Номадизм в России четко подразделяется на три зональных типа:

- тундровый и лесотундровый, связанный с крупностадным оленеводством,
- таежный («бродячие инородцы») – связанный, главным образом с охотничьим промыслом и транспортным оленеводством, отчасти также и с рыболовством,
- и степной.

В этой работе мы рассматриваем только два первые типа. Несмотря на солидную традицию изучения кочевых сообществ в России, основной «крен» в отечественном «кочевниковедении» безусловно был связан со степным номадизмом (см., например, [2-10]), что обусловлено исторической важностью контактов России и Великой Степи [11]. Однако в настоящее время номадное население в России сохранилось лишь у народов Крайнего Севера, что безусловно требует его тщательного научного изучения.

В социальной антропологии имеется немного работ по северному номадизму, особенно мало освещены демографические и социально-экономические процессы и проблемы в кочевых популяциях Севера России и последствия их недобровольной седентаризации. Выходившие в 1980-х годах немногочисленные работы по переводу на оседлый образ жизни малочисленных народов Севера обычно "прятались" под грифом "ДСП" и не были доступны широкой научной общественности.

В предлагаемой вниманию читателя брошюре содержатся результаты небольшого статистического исследования по современному со-

стоянию, проблемам и перспективам северного номадизма в России. Работы были выполнены проблемной группой «Этногеографические исследования» НИИ географии Санкт-Петербургского государственного университета при поддержке Российского гуманитарного научного фонда. В них использованы также материалы по традиционному природопользованию северных народов (в первую очередь – по северному оленеводству), накопленные авторами за период 1995-2000 гг. в ходе полевых исследований и командировок для сбора статистических материалов в различных регионах Российского Севера: на Таймыре, в Эвенкии, Туруханском районе Красноярского края, Республике Саха (Якутия), на Чукотке. Эти работы проводились при поддержке ряда других научных фондов и организаций (РФФИ, Фонд МакАртуров, Центр эколого-этнических исследований Севера и др.).

Наряду с авторами активное участие в обработке материалов и подготовке брошюры к изданию принимала О.В.Петина.

1. Связь номадизма с традиционным природопользованием коренных народов Севера

Основным фактором, детерминирующим происхождение номадизма в циркумполярной Евразии, как и в аридных зонах Земли, является природно-климатический. Дисперсность и низкая продуктивность растительных сообществ в тундре обусловили кочевой характер крупностадного оленеводства как наиболее адаптивной формы жизнедеятельности человека на Крайнем Севере. Возникновение в конце XVIII века в тундрах Евразии как на западе (коми-ижемцы и ненцы), так и на востоке (чукчи и коряки) крупностадного домашнего оленеводства, с одной стороны, стало качественным скачком в освоения жизненного пространства на Севере, с другой – привело к революционным изменениям образа жизни самих северных этносов.

Новый тип хозяйства и образ жизни представляли серьезный прогресс по сравнению с пешей и даже санной (с использованием транспортно оленеводства) охотой на дикого оленя, так как обеспечивали более эффективное использование биологической емкости тундровых ландшафтов. Если не считать периодов кратковременного снижения численности из-за эпизоотий, в XIX веке поголовье домашних оленей в тундре неуклонно возрастало. Одновременно увеличивалась и численность кочевых народов (подробнее см. [12]).

Позитивный эффект перехода к кочевому оленеводству и образу жизни для народов севера Евразии отмечали многие дореволюционные

ученые-гуманисты (Г.И. Танфильев, А.И. Якоби, Д.Д. Иевлев, С.В. Керцелли и др.). «Самоед потому и кочевник, что в тундре иной образ жизни не мыслим. Это, следовательно, в данных условиях самый культурный образ жизни», – считал Г.И.Танфильев [13, с. 240].

К этой позиции склонялись и научные идеологи советизации народов Севера. Например, П. Устюгов в 1930 году писал: «Оленеводство является единственно возможным рациональным в хозяйственном отношении использованием тундры... Тундровое промысловое оленеводство является основным, твердым, устойчивым и жизнеспособным типом северного хозяйства. Если оседлость в тайге может иногда быть шагом вперед, то в тундре она безусловно является хозяйственным регрессом. Оседлые в тундре всегда нищие, живущие паразитами за счет кочевых... В тундре устойчивость кочевого хозяйства основана на промысловом оленеводстве» [14, с. 6-7]. Показательно, что оседлый оленевод у ненцев так и назывался «ядой», что в переводе на русский означает «нищий».

Оседанию по бедности, безоленности противостоит седентаризация под культурным влиянием соседних оседлых народов. Однако эти процессы происходят не в тундре, а в тех ландшафтах, где возможно существование оседлых культур, что наглядно иллюстрируется на примере юраков – пограничного лесотундрового и таежного субэтноса ненцев (подробнее см. [15, с. 156-159]). Для степного номадизма об этом пишет Н.Э. Масанов: «Процессы седентаризации в аридных экосистемах принципиально невозможны...и никогда в исторически обозримое время не имели место... В ареалах номадизма оседание никогда не имело природной и материальной базы и даже в условиях индустриального общества нет альтернативы кочевничеству» [9, с. 42].

Данные Приполярной переписи 1926/27 гг. (см. [16, 17]) позволяют заключить, что для кочевых популяций характерны более высокие демографические и производственные характеристики и уровень доходов. Так средний размер кочевого хозяйства был на 16% выше, чем оседлого (соответственно 5,7 и 4,9 чел.), при этом только у кочевников-оленеводов он достигал 6,6 чел. Средняя доля кочевых хозяйств, использовавших наемную рабочую силу, почти в 2 раза превышала аналогичный показатель у оседлых хозяйств (соответственно 7,1 и 4,0%), причем у оленеводческих хозяйств она достигала 18,7%. Доля безоленных хозяйств среди кочевников составила 5,5%, а у оседлых – 74,6%.

Отметим, что относительно благополучная ситуация среди кочевых оленеводческих хозяйств послужила при коллективизации основанием для проведения активных рестрикций и раскулачивания среди оленевод-

дов. Сама отрасль была объявлена источником «классового расслоения» народов Севера. Так известный деятель Комитета содействия малым народностям Севера при Президиуме ВЦИК РСФСР Ан. Скачко, комментируя резолюцию VI пленума этой организации «Переход Севера от восстановительного к реконструктивному периоду» (март 1929 г.), пишет следующее: «Классовое расслоение малых народов Севера создается почти исключительно на почве владения стадами оленей, являясь основой натурального северного хозяйства... Основу классового расслоения малых народов Севера создает только оленеводство» [18, с. 38, 40]. В результате наиболее крепкие кочевые оленеводческие хозяйства были ликвидированы, олени переданы в совхозы, а коллективизация на Севере с неизбежностью привела к политике седентаризации nomадного населения. Например, совхоз «Саранпаульский» в Березовском районе Ханты-Мансийского округа был образован в 1932 г. на основе одного раскулаченного хозяйства коми с численностью оленей более 10 тыс. голов.

Тесная связь между уровнем кочевания и развитием оленеводства на Крайнем Севере четко прослеживается и в конце XX века. Используя данные по уровню кочевания, темпам седентаризации, изменению численности оленьего поголовья за 1980-2000 гг., можно статистически подтвердить тесную взаимосвязь между оленеводством и номадизмом. Проведенный нами расчет коэффициента ранговой корреляции (Спирмена) между числом кочевых хозяйств и численностью оленей составил 0,74 (анализировались лишь те регионы, где есть кочевое население). Между удельным весом хозяйств, переведенных на оседлость за 1981-89 гг., и индексом роста (сокращения) поголовья оленей за 1990-2000 гг. коэффициент ранговой корреляции равен 0,96, т.е. практически имеет место прямая зависимость. И, наконец, между индексом изменения числа кочевых хозяйств с 1981 по 1990 г. и индексом изменения численности оленей за 1990-2000 гг. коэффициент составил 0,91.

Как видим, имеется тесная связь между развитием оленеводства и состоянием кочевых образ жизни. Не случайно, что в Ямало-Ненецком округе, где проживает 76% кочевых населения, общая численность оленей за 1990-2000 гг. выросла на 5%, тогда как в целом по России сократилась на 40%. Отметим, что рост численности оленей здесь происходил исключительно за счет личного поголовья, удельный вес которого в данном регионе составляет 55%.

2. Динамика, региональные и этнические различия северного номадизма

Данные Приполярной переписи 1926/27 гг. позволяют нам дать оценку эволюции номадизма на Крайнем Севере России за последние 70 лет. Количество кочевых хозяйств и уровень кочевания по регионам Крайнего Севера на начало 1927 г. представлены в таблице 1.

В целом, перепись зафиксировала 58,6 тыс. кочевников в 10,2 тыс. хозяйствах среди малочисленных народов Севера, но (как это отмечено в примечаниях к таблице 1) имел место значительный недоучет именно кочевых населения за счет Большеземельской тундры, где из 1100 кочевых хозяйств переписали лишь 286. Поэтому реальная численность номадного населения на Севере России было больше, чем оседлого.

Региональные различия в распределении кочевых населения безусловно достаточно репрезентативно отражают его закономерности, связанные с различиями в отраслевой структуре традиционного природопользования народов Севера. Однако, для некоторых регионов, включающих в себя как тундровые, так и таежные ландшафты, суммарные данные существенно искажают реальную картину. Прежде всего это касается Тобольского Севера, где оседлые и полукочевые хозяйства манси и хантов в его южной части (Ханты-Мансийский округ) в общем итоге существенно снизили средний уровень кочевания по региону. Кроме того, существенно различалась степень охвата переписью хозяйств коренного населения Тобольского Севера: оседлые были переписаны практически полностью, тогда как в переписи кочевых имелись существенные лакуны (например, у ненецких хозяйств в Тамбейском районе на севере Ямала).

В целом наибольшую последовательность и закономерность представляет распределение кочевых и оседлого населения по отдельным ландшафтным зонам: тундре, лесотундре и тайге.

В тундре закономерно доминировали кочевники: во всем населении их доля достигала 59,8%, а среди малочисленных народов Севера – 67,4%. В реальности уровень номадизма из-за недоучета кочевников был еще выше – по нашим оценкам не менее 70%.

В таежной и лесотундровой зоне картина диаметрально противоположная. Большую часть всего населения здесь составляли оседлые представители народов Севера – 41,2%, русские оседлые занимали второе место – 34,5% и кочевники из народов Севера – треть (23,5%). Среди хозяйств народов Севера доля оседлых составляла 64,1%, а кочевых – 35,9%.

Таблица 1.
Распределение малочисленных народов Севера по образу жизни по данным Приполярной переписи 1926/27 гг.

Регионы ¹	Оседлое население		Кочевое население		Доля во всем населении, %	
	хозяйств	человек	хозяйств	человек	оседлые	кочевые
Мурманская область	602	3006	323	1448	67,5	32,5
Ненецкий АО и Коми республика ²	87	442	734	4807	8,4	91,6
Тобольский Север ³	4896	22435	1811	9990	69,2	30,8
Туруханский край ⁴	145	448	2445	13434	3,2	96,8
Иркутская область ⁵	82	361	396	1747	17,1	82,9
Якутия (северная часть) ⁶	3776	18536	1496	8489	68,6	31,4
Камчатский округ ⁷	2211	12158	2123	14437	45,7	54,3
Охотское побережье ⁸	435	2020	815	3966	33,7	66,3
Сахалин	335	1701	69	309	84,7	15,3
Итого	12569	61123	10212	58598	51,5	48,5

Примечания:

1. Состав территорий, где это было возможно, адаптирован к современному административному делению.

2. Только северная часть республики в пределах Большеземельской тундры; количественные данные в целом занижены из-за того, что переписью не было учтено 814 кочевых хозяйств в Большеземельской тундре (по нашим оценкам численность кочевников ненцев и коми-ижемцев всего в регионе составляла не менее 10 тыс. чел.).

3. Ямало-Ненецкий и Ханты-Мансийский АО без южной части Тазовского района и всего Красноселькупского района, учтенных в Туруханском крае.

4. Таймырский (без восточной части Хатангского района, учтенной в Якутии) и Эвенкийский округа, Туруханский район Красноярского края.

5. Данные не полные.

6. Включая Билибинский район Чукотского АО и пограничную часть Магаданской области.

7. Камчатская область, Чукотский (без Билибинского района) и Корякский АО, большая часть Магаданской области.

8. Охотский, Аяно-Майский и Тугуро-Чумиканский районы Хабаровского края.

Источники: составлено авторами по [16, 17].

Распространение номадизма различалось не только по природным зонам, но и по этносам. Как отмечал еще в 1922 г. классик отечественного ландшафтоведения Л.С. Берг, при формировании хозяйственно-культурных типов «ландшафт действует на этнос принудительно» [19, с. 18]. Данные Приполярной переписи иллюстрируют существенные межэтнические различия по уровню кочевания среди народов Севера.

Полностью оседлое население имели алеуты, нивхи, ительмены и эскимосы. Для других этносов уровень кочевания варьировал от 1,6% у манси до 97,7% у селькупов (табл. 2). Отметим, что в категорию «кочевники» при проведении Приполярной переписи вошла часть «бродячих инородцев» по определению Устава 1822 г. Такая трактовка повысила уровень номадизма у селькупов, кетов и эвенков, которые вели в основном полукочевой образ жизни таежных охотников и рыболовов, главным образом на основе транспортного оленеводства.

Таблица 2.
Доля кочевого населения среди народов Севера по данным Приполярной переписи 1926/27 г.

Народы	Доля кочевого населения, %	Народы	Доля кочевого населения, %
Селькупы	97,7	Чукчи	71,5
Долганы	96,8	Юкагиры	57,6
Ненцы	95,6	Коряки	54,8
Кеты	92,6	Чуванцы	44,0
Эвены	92,3	Коми-ижемцы	36,0
Ороки	87,9	Якуты (северные)	21,6
Эвенки	86,1	Ханты	5,0
Саами	76,8	Манси	1,6

Источник: [17, с. 19].

Таким образом, уникальные данные Приполярной переписи, проведенной в течение зимы 1926/27 гг., позволяют не только оценить распространение номадизма в циркумполярной Евразии по регионам, народам и хозяйственным типам, но и служат надежным базисом для оценок последующей эволюции кочевничества в России. Они еще не искажены результатами политики государственного патернализма и седентаризации, активно проводившейся в 1930-80 гг.

* * *

Современные сводные данные по северному номадизму имеются лишь за последние 30 лет (с 1968 г), когда появилось Приложение № 3

Таблица 1.
Распределение малочисленных народов Севера по образу жизни по данным Приполярной переписи 1926/27 гг.

Регионы ¹	Оседлое население		Кочевое население		Доля во всем населении, %	
	хо-зяйств	чело-век	хо-зяйств	чело-век	осед-лые	коче-вые
Мурманская область	602	3006	323	1448	67,5	32,5
Ненецкий АО и Коми республика ²	87	442	734	4807	8,4	91,6
Тобольский Север ³	4896	22435	1811	9990	69,2	30,8
Туруханский край ⁴	145	448	2445	13434	3,2	96,8
Иркутская область ⁵	82	361	396	1747	17,1	82,9
Якутия (северная часть) ⁶	3776	18536	1496	8489	68,6	31,4
Камчатский округ ⁷	2211	12158	2123	14437	45,7	54,3
Охотское побережье ⁸	435	2020	815	3966	33,7	66,3
Сахалин	335	1701	69	309	84,7	15,3
Итого	12569	61123	10212	58598	51,5	48,5

Примечания:

1. Состав территорий, где это было возможно, адаптирован к современному административному делению.

2. Только северная часть республики в пределах Большеземельской тундры; количественные данные в целом занижены из-за того, что переписью не было учтено 814 кочевых хозяйств в Большеземельской тундре (по нашим оценкам численность кочевников ненцев и коми-ижемцев всего в регионе составляла не менее 10 тыс. чел.).

3. Ямало-Ненецкий и Ханты-Мансийский АО без южной части Тазовского района и всего Красноселькупского района, учтенных в Туруханском крае.

4. Таймырский (без восточной части Хатангского района, учтенной в Якутии) и Эвенкийский округа, Туруханский район Красноярского края.

5. Данные не полные.

6. Включая Билибинский район Чукотского АО и пограничную часть Магаданской области.

7. Камчатская область, Чукотский (без Билибинского района) и Корякский АО, большая часть Магаданской области.

8. Охотский, Аяно-Майский и Тугуро-Чумиканский районы Хабаровского края.

Источники: составлено авторами по [16, 17].

Распространение номадизма различалось не только по природным зонам, но и по этносам. Как отмечал еще в 1922 г. классик отечественного ландшафтоведения Л.С. Берг, при формировании хозяйственно-культурных типов «ландшафт действует на этнос принудительно» [19, с. 18]. Данные Приполярной переписи иллюстрируют существенные межэтнические различия по уровню кочевания среди народов Севера.

Полностью оседлое население имели алеуты, нивхи, ительмены и эскимосы. Для других этносов уровень кочевания варьировал от 1,6% у манси до 97,7% у селькупов (табл. 2). Отметим, что в категорию «кочевники» при проведении Приполярной переписи вошла часть «бродячих инородцев» по определению Устава 1822 г. Такая трактовка повысила уровень номадизма у селькупов, кетов и эвенков, которые вели в основном полукочевой образ жизни таежных охотников и рыболовов, главным образом на основе транспортного оленеводства.

Таблица 2.
Доля кочевого населения среди народов Севера по данным Приполярной переписи 1926/27 г.

Народы	Доля кочевого населения, %	Народы	Доля кочевого населения, %
Селькупы	97,7	Чукчи	71,5
Долганы	96,8	Юкагиры	57,6
Ненцы	95,6	Коряки	54,8
Кеты	92,6	Чуванцы	44,0
Эвены	92,3	Коми-ижемцы	36,0
Ороки	87,9	Якуты (северные)	21,6
Эвенки	86,1	Ханты	5,0
Саами	76,8	Манси	1,6

Источник: [17, с. 19].

Таким образом, уникальные данные Приполярной переписи, проведенной в течение зимы 1926/27 гг., позволяют не только оценить распространение номадизма в циркумполярной Евразии по регионам, народам и хозяйственным типам, но и служат надежным базисом для оценки последующей эволюции кочевничества в России. Они еще не искажены результатами политики государственного патернализма и седентаризации, активно проводившейся в 1930-80 гг.

* * *

Современные сводные данные по северному номадизму имеются лишь за последние 30 лет (с 1968 г), когда появилось Приложение № 3

к форме № 9-С «Сведения о кочующем населении малочисленных народов Севера». До этого данные о северном номадизме, к сожалению, носят случайный, фрагментарный характер и грешат значительными неточностями. Все они сведены нами в таблице 3 и представлены на графике (рис. 1).

Прежде чем перейти к анализу кочевания в районах Крайнего Севера, следует сделать ряд замечаний о существующих формах учета коренного и кочевого населения:

- Статистика малочисленных коренных народов (Приложение № 2 к форме № 9-С) не учитывала субэтноты коми (коми-ижемцы – изьватас) и якутов (северные якуты-оленеводы), которые занимаются оленеводством и ведут кочевой образ жизни. Соответственно, занижались общие масштабы номадизма и искажались его региональные параметры. Лишь с 1985 г. эту категорию кочевников стали отчасти учитывать. Не учет этой категории кочевников особенно искажает картину в Ненецком и Ямало-Ненецком АО и Республике Коми (в последней, якобы, вообще нет кочевников). В целом численность кочевников у не «номенклатурных» народов Севера в 1985 г. составляла 105 хозяйств и 272 человек; в 1990 г. – 93 и 261; в 1993 г. – 57 хозяйств и 236 человек.

- Статистический учет кочующего населения часто был формален и субъективен, а его качество часто зависело от выхода очередных постановлений ЦК КПСС и Совета Министров, предписывавших раз и навсегда ликвидировать кочевание.

- В 1990 гг., с одной стороны, ушла в прошлое излишняя идеологизированность по отношению к северному номадизму, но с другой – резко ухудшилось качество статистического учета кочевников. С 1994 г. вновь перестали регистрировать кочевое население у не «номенклатурных» народов Севера. С 1996 г., из-за того что для формы № 9-С была установлена пятилетняя периодичность предоставления отчетности, сводные данные по северному номадизму вообще отсутствуют. Кочевников продолжают регистрировать лишь в некоторых регионах в порядке «собственной инициативы».

Детальный анализ сводных данных (см. табл. 3) и сравнение их с показателями 1926/27 гг. позволяют сделать следующие выводы.

Появление статистики северного номадизма (после переписи 1939 г. кочевое население как отдельная категория не регистрировалась) связано с выходом известных Постановлений Совета Министров СССР и РСФСР – № 300 от 16.03.1957 г. и № 501 от 01.06.1957 г., а также № 349 от 21.04.1967 г. и № 578 от 04.08.1967 г. В этих документах, посвященных развитию экономики и культуры народов Севера, ставилась

конкретная задача ликвидации бытовых форм кочевания. Соответственно, на динамику регистрируемого кочевого населения в большей мере влияла не собственно седентаризация, а точность самой регистрации, которая зависела от конъюнктуры момента. Например, «всплески» численности кочевников в 1981 и 1984 гг. связаны лишь с большим «рвением» статистических органов на местах после принятия известных Постановлений Совета Министров СССР и РСФСР № 115 от 07.02.1980 г. и № 260 от 20.05.1980 г. по «дальнейшему экономическому и социальному развитию районов проживания народностей Севера». С этим связано и повторное «открытие» кочевого населения в Магаданской области, где с 1971 номадов статистически не осталось, в 1980 г. появилось 45 кочевников, а к 1985 г. их насчитывалось уже почти 2,2 тысячи.

В целом с 1969 по 1996 гг. мы можем выделить 3 периода, различающихся по уровню и характеру динамики кочевого населения:

- I период (1969-80 гг.) – неуклонное снижение уровня номадизма с 21,4 до 14,0 тыс. человек, что было связано как с переводом на оседлость, так и с падением точности учета.

- II период (1980-88 гг.) – время, как оказалось, последней директивной седентаризации северных кочевников. Характеризуется колебаниями и даже увеличением уровня номадизма за счет административного усиления требований к точности статистического учета кочевников и, одновременно, ростом процессов седентаризации. В результате этой титанической работы численность кочевого населения за этот период сократилась всего с 14,0 до 13,3 тыс. человек.

- III период (1989 – ...) – численность кочевников неуклонно растет и за 1989-96 гг. выросла на 29% – до 17,1 тыс. человек (см. табл. 3 и рис. 1).

Как в распространении, так и в динамике номадизма имеются значительные региональные различия.

В течении всего периода неуклонно растет доля Ямало-Ненецкого АО в общей численности северных кочевников. Если в 1969 г. она составляла 53,9%, в 1979 г. – 69,0%, в 1989 г. – 71,7%, то в 1996 г. достигла 76,2%. Таким образом, абсолютное большинство кочевников оказалось локализовано в регионе, который также абсолютно доминирует на Севере и по численности личного поголовья оленей. При этом в самом округе 75% кочевого населения приходится на Ямальский и Тазовский районы, где выпасается 74% личных оленей.

Таблица 3.
Динамика численности кочевого населения по регионам Крайнего Севера России за 1969-1996 гг.
(на 01.01.; I — число хозяйств; II — чел.; III — уровень кочевания в 1996 г., %).

Регионы	Годы															
	1969		1970		1971		1972		1977		1978		1979		1980	
	I	II	I	II	I	II	I	II	I	II	I	II	I	II	I	II
Ненецкий АО	349	1604	349	1712	1765	1766	1181	1049	1110	300	1025					
Тюменская область	2336	11668	2352	12085	11502	11470	10224	10224	9763	1880	9557					
Ханты-Мансийский АО																
Ямало-Ненецкий АО																
Томская область	3	8	8				3	10	5	11	2	5				
Красноярский край	735	3001	785	3057	3402	2596	3761	2522	2307	445	2115					
Таймырский АО																
Эвенкийский АО																
Иркутская область	17	78	9	58	45											
Читинская область	3	15	5	21	38	13										
Амурская область	64	256	62	257	276	265										
Хабаровский край	159	460	119	290	548	406										
Магаданская область	288	813	164	493												
Республика Саха (Якутия)	1115	3507	948	3185	3216	2713	1402	1251	612	302	896					
Итого	5069	21410	4793	21158	20792	19232	16914	15392	14144	3701	13958					

Регионы	Годы																	
	1981		1982		1983		1984		1985		1986		1987		1988		1989	
	I	II	I	II	I	II	I	II	I	II	I	II	I	II	I	II	I	II
Ненецкий АО	977	1087	1092	1122	310	1101	346	412	393	392								
Тюменская область	9443	9327	9288	10634	2145	10586	10439	10256	9891	10801								
Ханты-Мансийский АО					1217	290	1113	1072	1041	899	786							
Ямало-Ненецкий АО	9443	9327	9288	9417	1855	9473	9367	9215	8992	10015								
Томская область	4	5	5															

Регионы	Годы													
	1990		1991		1992		1993		1994		1995		1996	
	I	II	I	II	I	II	I	II	I	II	I	II	I	II
Красноярский край	2657	2698	2514	2340	550	2305	1794	1599	1427	1545				
Таймырский АО		1921	1834	1921	431	1927	1512	1387	1258	1322				
Эвенкийский АО		578	487	292	88	231	145	102	57	116				
Иркутская область			10											
Читинская область	1													
Хабаровский край	286	267	220	197	66	178	169	162	144	125				
Магаданская область	1418	1086	860	1940	834	2168	1812	1568	1221	954				
Чукотский АО		1176	860	1698	588	1634	1458	1297	950	680				
Коматская область										2				
Республика Саха (Якутия)	849	821	658	595	203	523	321	263	227	145				
Итого	15605	15291	14647	16828	4108	16861	14881	14260	13303	13964				

Регионы	Годы													
	1990		1991		1992		1993		1994		1995		1996	
	I	II	I	II	I	II	I	II	I	II	I	II	I	II
Ненецкий АО	82	315	322	348			321	76	329	76	332	5.1		
Тюменская область	2425	12258	12387	12588			13178	2644	13427	2661	13901	30.0		
Ханты-Мансийский АО	184	760	763	861			770	204	734	202	780	5.1		
Ямало-Ненецкий АО	2241	11498	11624	11727	12302	12339	2420	12621	2440	13051	42.0			
Красноярский край	423	1546	1596	1562			1337	348	1364	339	1360	10.3		
Таймырский АО	366	1393	1403	1418			1120	300	1240	298	1248	14.6		
Эвенкийский АО	33	70	84	80			82	33	86	15	31	0.9		
Республика Тыва							248	51	165	63	225	4.2		
Иркутская область				12			77	11	44					
Читинская область				3										
Хабаровский край	49	146	215	208			245	89	231	90	229	1.2		
Магаданская область	383	957	1004	897			957	306	891	298	877	5.0		
Чукотский АО	326	775	835	709			736	239	727	230	717	4.8		
Республика Саха (Якутия)	84	184	284	222			217	70	181	86	203	1.0		
Итого	3446	15406	15808	15840	16426	16600	3595	16632	3615	17137	10.9			

Рис. 1. Динамика численности кочевого населения на Крайнем Севере России за 1969-1996 гг.

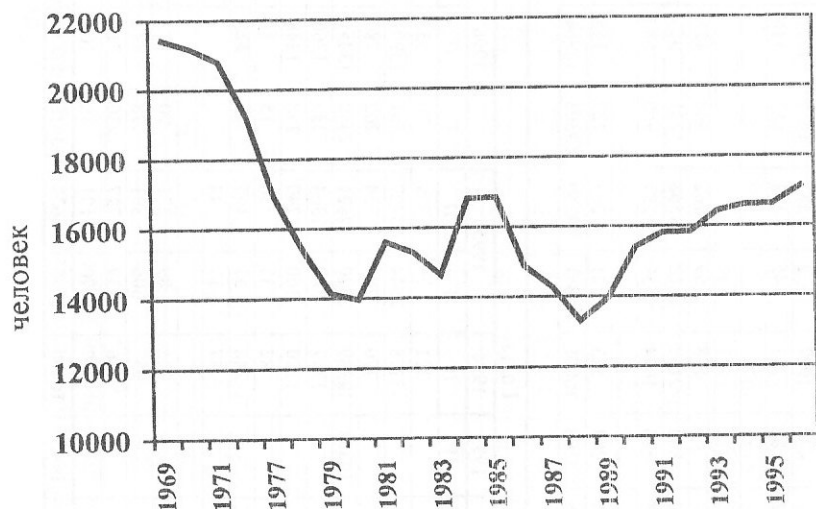
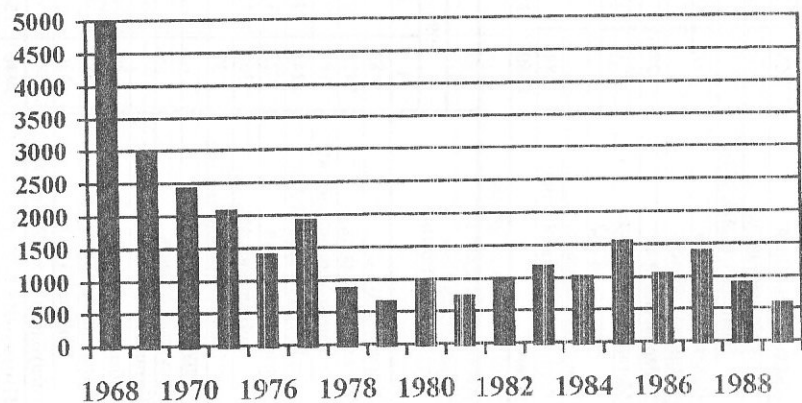


Рис. 2. Перевод на оседлый образ жизни малочисленных народов Севера России за 1968-1989 гг., человек.



Лишь в трех регионах численность кочевников в 1996 г. превысила уровень 1969 г.: Ямало-Ненецком (+13%), Ханты-Мансийском и Чукотском АО. В Томской, Иркутской, Читинской и Амурской областях нomaдизм полностью исчез. В Якутии, Ненецком АО, Красноярском и Хабаровском краях, численность кочевого населения резко сократилась (соответственно в 17,3; 4,8; 2,2 и 2,0 раза). Таким образом, кочевание наиболее интенсивно элиминировалось в таежной зоне, в горно-тундровой и лесотундровой зонах. В Ненецком АО закат нomaдизма связан с интенсивным введением сменно-звеньевых выпаса оленей в колхозах и совхозах (впервые был применен в колхозе «им. Выучейского» в 1962 г.).

Оценка региональных различий уровня кочевания (который был рассчитан нами как отношение численности кочевников ко всему сельскому населению малочисленных народов Севера) показала, что лишь в двух округах – Ямало-Ненецком (42,0%) и Таймырском (14,6%) – нomaдизм остается существенной составляющей образа жизни коренных народов. Еще в трех регионах уровень кочевания превышает 5%: в Магаданской области (без Чукотского АО) он составляет 5,9%, в Ненецком и Ханты-Мансийском АО – 5,1%.

Анализ порайонных данных в основных регионах, где сохранился нomaдизм, показывает, что сейчас подавляющая часть кочевников – это ненцы. На долю этого этноса по нашим оценкам приходится не менее 4/5 всего кочевого населения, а уровень кочевания в нем достигает 42%. В Ямало-Ненецком округе в Красноселькупском районе (ареал селькупского расселения) осталось менее 30 человек кочевников. Количество кочующих коми-ижемцев едва превышает 100 человек (Приуральский район). В зоне ненецко-хантыйского контакта (Шурышкарский район) кочевание несущественно. В Ханты-Мансийском округе кочевое население локализовано в основном в Сургутском (ненцы), Березовском (ненцы и коми) и Белоярском (ненцы) районах, тогда как в Нижне-Вартовском районе (ханты) кочевание незначительно. В Таймырском округе основная часть кочевников локализована на западе (Усть-Енисейский район), где также проживают в основном ненцы (с небольшим количеством энецов и долган), а также на востоке округа (Хатангский район) в автохтонном ареале расселения долган. Очень незначительная кочевая популяция в Туруханском районе Красноярского края относится к Фарковской (селькупы) и Совреченской (эвенки) сельским администрациям. Основная часть кочевников в Якутии находится в Анабарском районе – в зоне долгано-якутского контакта. В Хабаровском крае кочевое население сохранилось только в Охотском районе (эвенки). Эвенки также составляют основную часть кочевников в

Магаданской области (без Чукотки). В Туве кочуют тувинцы-тодзинцы; в Ненецком АО – ненцы и коми, в Эвенкии – эвенки и эс-сейские якуты. На Чукотке около половины кочевников составляют омонгонские эвены, около 10% – чуванцы в верхнем течении Аныдыря, остальное – чукчи.

Сравнение данных 1926/27 гг. и 1969-96 гг. еще раз подтверждает тезис об ускоренном снижении уровня кочевания в таежной зоне, в горно-тундровой и лесотундровой зонах. Уже в 1950-х гг. прекратилось кочевание в Мурманской области и Корякском АО. К концу 1960-х гг. численность кочевого населения в Иркутской области сократилась в 22 раза, в Хабаровском крае в 4,4 раза и т.д. С другой стороны, в Ямало-Ненецком АО уровень кочевания сохранился практически без изменений. По переписи 1939 г. в округе насчитывалось 15348 кочевников, а уровень кочевания составлял 46,5% [20, с. 33]; в 1996 г. аналогичные показатели составили 13901 человек и 42,0%. К концу XX века кочевые популяции сохранились лишь у ненцев, долган, эвенов, эвенков, чукчей, хантов, чуванцев, коми-ижемцев, селькупов и энцев. Кочевой образ жизни больше не ведут саами, манси, коряки, кеты, ороки и юкагиры.

Таким образом, в северном номадизме за последние ¼ XX века произошли драматические и во многом необратимые изменения. Часть народов Севера вообще утратила кочевой образ жизни как форму адаптации к малопродуктивным геобиоценозам Севера, у других народов кочевые популяции не превышают нескольких десятков человек, т.е. практически исчезли. Суммарная численность кочевого населения снизилась более чем в 3,5 раза, что явилось результатом жестко-директивной государственной политики седентаризации. Произошла огромная территориальная концентрация в размещении кочевого населения, которое когда-то охватывало практически весь Крайний Север России, – 57% (!) кочевников сейчас локализовано на 3-х полуостровах Ямало-Ненецкого округа – Ямальском, Тазовском и Гыданском. В обозримом будущем сохранение северного номадизма в России, скорее всего, может быть связано с развитием ненецкого тундрового крупно-стадного оленеводства.

3. Политика седентаризации кочевого населения на Крайнем Севере

Директивная седентаризация или перевод кочевого населения на оседлый образ жизни была важной частью государственной политики

на Крайнем Севере России в 1932-1989 гг. Конечно, процесс оседания кочевников на Севере происходил и до 1930-х гг., происходит он и сейчас, но его сущность резко отличается отсутствием со стороны государства жесткого императива перехода на оседлый образ жизни. В целом, по характеру процессов оседания в XX веке можно выделить следующие основные периоды:

I период (до 1932 г.). До 1917 г. кочевники были предоставлены сами себе, на оседлость они переходили в результате неблагоприятных экономических коллизий. После 1917 г. советская власть признавала самоценность кочевого образа жизни в суровых условиях Крайнего Севера и учитывала его в своих мероприятиях. Так, член Комитета содействия малым народностям Севера Ан. Скачко в 1930 г. писал: «В известных географических условиях кочевание совершенно неизбежно, т.к. является разумным использованием земельных пространств. Бороться с кочеванием как с производственной системой оленеводства – значит бороться за уничтожение (выделено нами – С.Х.) тундрового оленеводства» [21, с. 26]. Поэтому при советизации Крайнего Севера по национально-территориальному признаку создавались кочевые советы [22], просуществовавшие до 1936 г., в хозяйственном взаимодействии с народами Севера использовалась интегральная кооперация, организовывались кочевые начальные школы [23] и «красные чумы» [24]. В начальном этапе коллективизации основной формой объединения были кочевые ППО – простейшее производственные объединения оленеводов, охотников и рыболовов.

II период (1932 – 1956 гг.). Коллективизация на Севере, которая на начальных этапах производилась путем объединения в ППО кочевых хозяйств, при переходе на более высокие формы коллективных объединений (северная смешанная производственная артель, рыболовецкий колхоз и др.) и проведении земельно-водного устройства с неизбежностью приводила к направленной «работе» по седентаризации кочевников. Поэтому на этом этапе перевод на оседлый образ жизни был тесно связан с процессами коллективизации на Севере.

Таким образом, массовая коллективизация стала пусковым моментом седентаризации кочевого населения на Севере. Впервые на необходимом уровне было сказано в Постановлении Президиума ВЦИК РСФСР по работе в Витимо-Олекминском национальном округе от 20.07.1932 г. В нем в качестве одной из основных мер организационно-хозяйственного укрепления колхозов предусматривалось: «Обеспечить... правильное разрешение задачи перехода кочевников в связи с коллективизацией на оседлость и рациональную организацию произ-

водственного кочевания с постепенным вытеснением бытовых его форм» [25, с. 5].

Схема оседания кочевых коллективных хозяйств была следующей:

1. Выбор при проведении земельно-водного устройства хозяйства так называемого «места относительной оседлости» – точки оседания и строительства будущей центральной усадьбы.
2. Строительство первоначальной «оседлой базы» хозяйства, где поселялась часть колхозного населения, работающая в оседлых отраслях и, что очень важно, в управлении.
3. Создание центральной усадьбы хозяйства – места постоянного обитания всего не участвующего в оленеводстве населения, где расположены жилые деревянные дома, скотные дворы и молочные фермы, склады, правление колхоза, а иногда и сельского совета, бани, медицинские пункты, магазины и школы.

На цели оседания колхозам выделялись миллионные ассигнования в виде кредитов и безвозмездной помощи, предоставлялись различные льготы (см. например, Постановления СНК СССР [26, с. 73]). Наркомземом РСФСР определялись практические мероприятия и контрольные цифры по переводу на оседлость. Таким образом, процессы коллективизации и седентаризации на Севере шли параллельными курсами, а их темпы были тесно взаимосвязаны. Практически к 1947 г. уже у всех кочевых колхозов были построены центральные усадьбы, где постепенно и происходило оседание кочевников.

Эволюционный характер седентаризации на Севере был прерван в 1950 г., когда вышло Постановление Совета Министров СССР от 7 июня «Об укреплении мелких колхозов», где под «укреплением» подразумевалось укрупнение хозяйств путем их объединения. В результате политика седентаризации на Севере получила новый мощный импульс. Например, 11.12.1950 г. вышло специальное Постановление Совета Министров СССР «О мерах помощи переводу на оседлость кочевого населения колхозов Северных районов Тюменской области», которое стало акселератором процессов седентаризации. Поэтому, в 1950-56 гг. перевод кочевого населения на оседлость определялся интенсивными процессами укрупнения коллективных хозяйств, количество которых на Севере уменьшилось в 4 раза.

III период (1957-1989 гг.). Началом последнего этапа директивной седентаризации северных nomadов стали известные Постановления Советов Министров СССР и РСФСР № 300 от 16.03.1957 г. «О мерах по дальнейшему развитию экономики и культуры народностей Севера» и № 501 от 01.06.1957 г. «О дополнительных мероприятиях по развитию

экономики и культуры народностей Севера» [26, с. 81-85]. Эти Постановления стали определенным идеологическим базисом основных положений политики государственного патернализма на Севере России в 1960-80-х гг. В них отмечались определенные недостатки прежней политики седентаризации (излишнее администрирование), но была подтверждена основная генеральная линия – ликвидация бытового кочевания и ограничение его производственных форм путем технологической модернизации оленеводства.

В рамках этой идеологии на рубеже 1950-60-х гг. на Севере России произошло массовое огосударствление колхозов, которые превращали в совхозы, рыбзаводы, коопзверопромхозы (КЗПХ), промыслово-охотничьи хозяйства (ПОХи), госпромхозы (ГПХ) и подсобные хозяйства промышленных предприятий с целью «быстрейшего перевода местного кочевого населения на оседлый образ жизни»*. Так, в Тюменской области по Постановлению Совета Министров РСФСР № 877 от 08.07.1961 г. «О преобразовании рыбколхозов и сельскохозяйственных артелей ХМНО и ЯННО в совхозы и другие государственные и кооперативные хозяйства» 70 рыбколхозов и 24 сельскохозяйственных артели были преобразованы в совхозы, и рыболовецкие заводы и КЗПХ. Кроме того, начался процесс укрупнения мелких населенных пунктов на Крайнем Севере, который также стал влиять на темпы оседания.

Новым толчком директивной седентаризации на Севере стали Постановления Советов Министров СССР и РСФСР № 349 от 21.04.1967 г. «О мерах по дальнейшему развитию экономики и культуры народностей Севера» и № 578 от 04.08.1967 г. «О дополнительных мероприятиях по развитию экономики и культуры народностей Севера» [26, с. 114-116]. С этого времени имеется сводная статистка о переводе на оседлый образ жизни кочевого населения по регионам Крайнего Севера России (с небольшим разрывом за 1972-75 гг.), представленная в таблице 4 и на графике (рис.2).

Как и у многих других административных кампаний, проводившихся в советское время, интенсивность седентаризация сильно зависела от выходов очередных Постановлений ЦК КПСС и Совета Министров. Рост перевода на оседлость в начале 1980-х гг. был связан с выходом Постановлений Совета Министров СССР и РСФСР № 115 от 07.02.1980 г. и № 260 от 20.05.1980 г. «О мерах по дальнейшему экономическому и социальному развитию районов проживания народностей

* – см. Тюменский областной архив. Ф. 1495. Опись 1, Дело 1176, л. 27.

Севера», после которых не только резко усилилось финансирование районов проживания народов Севера, но и качественно улучшилась статистика кочевого населения на местах.

Сами количественные показатели седентаризации сильно зависели от того, что под этим подразумевали властные структуры. Например, в Магаданской области оседание интерпретировали узко: как необходимость обеспечить кочующих со стадами работников оленеводческих бригад квартирами или домами в поселках. Поэтому проблему седентаризации коренного населения с 1971 г. считали решенной. Смена критериев после 1980 г. позволила «обнаружить» более 2 тыс. кочевников. Поэтому, к статистике седентаризации надо относиться с особой осторожностью.

В целом за 1968-89 гг. на оседлость было переведено 24,6 тыс. кочевников, в том числе 8071 человек – в Тюменской области (1/3), 6289 – в Якутии (25,6%), 5588 – в Красноярском крае (22,8%). По темпам седентаризации регионы Севера можно сгруппировать следующим образом:

- Якутия и Хабаровский край – массовый перевод на оседлость в конце 1960-х в начале 1970-х гг. с последующей стабилизацией на низком уровне из-за малочисленности оставшегося кочевого населения.
- Тюменская область – достаточно стабильный и высокий уровень седентаризации, обусловленный высокой численностью кочевого населения.
- Красноярский край – достаточно стабильный и умеренный уровень седентаризации, который при этом в 1970-е гг. был выше, чем в 1980-е гг.
- Магаданская область – формальное завершение седентаризации в 1970 году и ее возобновление через 10 лет с высокими темпами во 2-й половине 1980-х гг.
- Ненецкий АО – с 1970 г. стабильные и низкие темпы седентаризации, обусловленные низким уровнем кочевания.
- Амурская область – высокие темпы седентаризации на рубеже 1960-70-х гг. с ее полным завершением в 1971 г.
- Томская, Читинская, Иркутская области – седентаризация проводилась ad hoc, что было обусловлено низким уровнем кочевания.

Начиная с 1988 г. как в научных кругах, так и во властных структурах в центре и на местах стало распространяться понимание пагубности

курса насильственной седентаризации для жизни малочисленных народов Севера. Если в 1987 г. в Постановлении Совета Министров РСФСР № 89 «О дальнейшем усилении работы... по комплексному экономическому и социальному развитию районов проживания народов Севера» политика перевода на оседлость была оставлена без изменений, то уже в Постановлении 1991 г. № 84 «О дополнительных мерах по улучшению социально-экономических условий жизни малочисленных народов Севера на 1991-95 гг.» переход на оседлый образ жизни в качестве меры «улучшения» больше не фигурировал.

IV период (1990 – ...). Современный этап седентаризации связан с отсутствием государственного регулирования этого процесса, ход которого теперь обусловлен драматическими социально-экономическими изменениями на Крайнем Севере России. На первый план теперь выходят последствия общего системного кризиса северных регионов России и формально проведенной там приватизации, которые привели к разрушению организационно-хозяйственного механизма оленеводческих совхозов. Одновременно возрастает роль таких факторов как уровень развития частного оленеводства, политическая и экономическая активность самих народов Севера.

Хотя статистические оценки современной седентаризации отсутствуют, это не означает отсутствия самого этого явления. Полевые экспедиционные исследования авторов показывают, что ведущим фактором оседания в современных условиях стал хозяйственный кризис на Севере, который зачастую ведет не просто к оседанию, а к люмпенизации бывших кочевников-оленеводов. На изменение этой ситуации и направлена предлагаемая здесь авторами концепция устойчивого развития северного нomaдизма.

4. Современная ситуация в северном оленеводстве

Оленеводство – хозяйственная основа нomaдизма коренных народов Севера России – находится в настоящее время в серьезном кризисе.

Общее поголовье северных домашних оленей в РФ с 1991 по 1999 год сократилось в 1,6 раза. Из трех крупнейших очагов крупностадного домашнего оленеводства – северо-европейского, западно-сибирского и северо-восточного – больше всех пострадал последний (Чукотский и Корякский АО, Магаданская область). Сокращение поголовья здесь можно назвать катастрофическим: 1981 г. – 880 тыс. гол., 1991 – 779 тыс. гол., 2000 – 166 тыс. гол.

В Республике Саха (Якутия) с 1993 по 2000 гг. общее поголовье оленей сократилось в два раза. В основном падение численности произошло за счет районов крупностадного товарного оленеводства, ареал которого охватывает северную (тундровую) и северо-восточную (горнотаежную) часть республики. Это районы эвенского и, отчасти, чукотского (Нижнеколымский улус) оленеводства. В тундровой зоне исключение составляет Анабарский улус (территория долганского и якутского оленеводства), где снижение поголовья оленей незначительно. Отметим, что именно в этом улусе сосредоточена 1/3 всех официально учтенных в Якутии кочевников.

В районах эвенкийского оленеводства (западная лесотундровая и южная горнотаежная часть Якутии), где оленей всегда было немного, снижение численности происходит плавно и не носит обвального характера.

На Европейском Севере оленеводческое хозяйство также переживает сложный период, но поголовье оленей снизилось здесь не сильно (1981 г. – 368 тыс., 1991 – 392 тыс., 2000 – 313 тыс.).

Только на севере Западной Сибири (в Ямало-Ненецком АО) общее поголовье домашних оленей за годы реформ выросло: 1981 г. – 363 тыс., 1991 – 490 тыс., 1998 – 540 тыс.; однако в самые последние годы тоже начало снижаться: 2000 – 501 тыс. Более детальный анализ показывает, что значительный рост численности домашних оленей здесь имел место только в двух тундровых районах – Ямальском (с 1981 по 1998 г. – в 1,5 раза) и Тазовском (почти в 2 раза). Это связано с тем, что кочевые семьи тундровых ненцев, даже в период планового совхозного производства, сохраняли стойкие традиции частного оленеводства. Как в прошлом, так и в настоящее время здесь, наиболее высока доля оленей, находящихся в личной собственности оленеводов (в Ямало-Ненецком АО она в 1,7 раза выше, чем в среднем по РФ). В то же время сильный рост поголовья оленей на Ямале и Гыдане опасен с экологической точки зрения, так как оленесемкость пастбищ там значительно превышена.

На большей части территории таежной зоны, где домашних оленей никогда не было особенно много, падение их численности также имеет обвальный характер. Таежное оленеводство в Республике Коми исчезло. В Эвенкии, Читинской, Иркутской областях, Бурятии поголовье оленей уменьшилось в 4-9 раз. Тенденция такова, что в большинстве районов юга Сибири таежное оленеводство через несколько лет исчезнет совсем.

Как показал проведенный нами анализ статистических данных, в настоящее время можно выделить пять основных типов сложившейся в оленеводстве ситуации:

1) Полное или почти полное исчезновение оленеводства – как крупностадного, так и «малого» – произошло там, где его этнические корни оказались недостаточно сильными, а внешние условия особенно неблагоприятными (значительная часть Эвенкии, центральный Таймыр, Беринговский район Чукотки и др.). Утрата оленеводства приводит и к исчезновению номадизма, так как семьи оленеводов-кочевников переселяются в поселки.

2) Резкое падение поголовья оленей после начала реформ в связи с разрушением организационно-экономического механизма оленеводческих совхозов характерно для районов развитого крупностадного оленеводства на востоке страны. Никакой новой системы хозяйства взамен совхозной здесь не создано. Численность кочевых семей также резко сократилась.

3) Плавное снижение поголовья оленей, там где реформы в оленеводстве были замедлены и сохранялись прежние формы организации хозяйства (Анабарский район Якутии, совхоз в пос. Усть-Белая в Анадырском районе Чукотки, ряд хозяйств Ненецкого АО). Семьи оленеводов продолжают вести кочевой образ жизни.

4) Сохранение стабильного поголовья оленей имеет место в некоторых таежных ареалах «малого оленеводства», где оно прежде не имело большого экономического значения. Там происходит его постепенная адаптация к новым условиям (южная Якутия, этнохозяйственный ареал современных эвенков в Туруханском районе Красноярского края и др.). Оленеводы ведут полукочевой образ жизни, занимаясь наряду с разведением оленей охотничьим и рыболовным промыслами.

5) Снижение поголовья оленей в совхозах (точнее – в сформированных на их базе новых предприятиях) при его одновременном росте в частном секторе произошло в ареале тундрового ненецкого оленеводства на Севере Западной Сибири. При этом в ряде районов Ямало-Ненецкого округа (Ямальский, Тазовский, Приуральский) общее поголовье оленей сильно выросло и значительно превысило кормовые ресурсы пастбищ. В последние два года началось его снижение. Именно здесь сосредоточена и основная масса кочевого населения ненцев.

В целом по масштабу нанесенного кочевому оленеводческому населению ущерба реформы последних лет сравнимы только с периодом коллективизации, а в восточных регионах даже превосходят его в этом отношении. Относительно благополучное положение ненецкого

оленеводства в тундровых районах Ямало-Ненецкого АО также дает основания для беспокойства, так неконтролируемый рост поголовья частных оленей сверх экологической емкости пастбищ легко может привести к экологическому кризису. В итоге, имеющиеся данные позволяют дать ситуации, которая сложилась в оленеводстве народов российского Севера, только пессимистическую оценку. Не исключено, что кризис в будущем распространится на благополучные сейчас области ненецкого оленеводства.

5. Концепция сохранения северного номуадизма в современных условиях

Исходным пунктом предлагаемого варианта концепции является сохранение и развитие в условиях рыночной экономики системы традиционного природопользования как хозяйственной и социальной основы северного номуадизма. В тундровых, лесотундровых и горнотаяжных районах ведущим звеном такой системы является товарное крупностадное оленеводство непосредственно связанное с кочевым образом жизни оленеводческого населения.

В таяжных районах она основана на традиционном хозяйственном комплексе, который в зависимости от местных условий складывается из нескольких видов хозяйственной деятельности. Главные из них – «малое» таяжное оленеводство, охотничий промысел, рыболовство, сбор дикорастущих растений – требуют освоения больших территорий и связаны с периодическими перемещениями промыслового населения на десятки километров.

Если в таких перемещениях вместе с промысловиками участвуют и их семьи (хотя бы частично, например в легнее время), то их также можно рассматривать как особую форму номуадизма (полукочеевое хозяйство и образ жизни). В наибольшей степени это относится к районам, где таяжное оленеводство играет в хозяйственном комплексе значительную роль.

Таким образом предлагаемая концепция предполагает сохранение северного номуадизма в двух формах – кочевого и полукочевого хозяйства. Первое полностью основано на оленеводстве; второе – на комплексе традиционных отраслей, в котором оленеводство также играет существенную роль.

Основные меры должны быть направлены на создание условий для устойчивого развития и на непосредственную поддержку этих форм традиционного природопользования. С этой целью мы предлагаем:

1. Сделать объектом законодательной защиты этнокультурную среду районов северного номуадизма в целом [27]. Под этнокультурной средой понимается традиционная материальная и духовная культура всего проживающего на данной территории населения независимо от его национальной принадлежности и образа жизни. Для создания государственной системы ограничений негативных воздействий на этнокультурную среду в пределах официально утвержденного перечня районов северного номуадизма необходимо установить:

- обязательное проведение государственной этнологической экспертизы проектов и программ, затрагивающих интересы кочевого населения;
- систему нормативов и ограничений воздействия на этнокультурную среду, а также ответственность за причиненный этой среде ущерб (аналогично плате за вредные воздействия на оленьи пастбища);
- этноэкологический мониторинг для контроля за соблюдением установленных нормативов.

Одновременно необходимо инициировать разработку соответствующих научных исследований.

2. Объектом адресной государственной поддержки должна быть хозяйственная основа северного номуадизма – оленеводство.

Для его сохранения и развития необходимо:

- Продолжить разработку и совершенствование законов и вытекающих из них подзаконных актов по оленеводству как на уровне субъектов РФ, так и на федеральном уровне.
- Значительно повысить роль оленеводов в управлении отраслью и улучшить механизмы этого управления с учетом традиций оленеводческих народов, зональных и региональных условий ведения хозяйства.
- Способствовать самоорганизации оленеводов путем:
 - поддержки самостоятельных организаций, представляющих интересы оленеводов;
 - формирования и развития на местном, региональном и федеральном уровнях консультативных органов (советов, комиссий)

и др.) по управлению ресурсами и решению социальных проблем в оленеводстве;

- повышения роли общин оленеводов как органов местного самоуправления;
 - повышения уровня самостоятельности оленеводческих бригад государственных и муниципальных предприятий в решении хозяйственных и социальных вопросов;
 - распространения методической информации, проведения встреч и мероприятий по обмену опытом и подготовке кадров.
- Разработать и реализовать специальные меры по поддержке малого оленеводства, в частности, защите интересов владельцев личных оленей и семейных (семейно-родовых) хозяйств с небольшим оленепоголовьем.

3. Необходимо обратить особое внимание на районы катастрофического сокращения поголовья оленей. Связанные с оленеводством кочевые семьи не могут быстро и безболезненно адаптироваться к условиям жизни в поселках. Там, где оленеводство утеряно или резко сократилось, значительная их часть переходит в категорию «люмпенов», живущих в нищете, антисанитарных неблагоустроенных жилищах, с повышенным уровнем алкоголизма, преступности, других социальных болезней.

Чтобы предотвратить это, нужно, прежде всего, усилить адресную материальную помощь семьям оленеводов, еще сохраняющим кочевой образ жизни в тундре или тайге. В большинстве случаев такая помощь уже организована местными властями, но она явно недостаточна.

В таежных районах сохранению и восстановлению второй формы северного нomaдизма – полукочевого оленеводческо-промыслового хозяйства – может способствовать система мер, направленных на восстановление экономической эффективности хозяйства, но уже не путем масштабного использования техники и привлечения рабочей силы из южных районов, как это делалось в совхозный период, а на основе приближения к традиционным формам хозяйства и образа жизни коренного населения.

Сейчас, при наличии богатой сырьевой базы и избытка рабочей силы в поселках, развитие традиционного хозяйственного комплекса ограничивается в основном возможностью реализовать полученную продукцию.

Восстановить товарность традиционного хозяйства в современных условиях можно путем организации положительно зарекомендовавшие-

го себя в прошлом товарообмена с промысловым населением через систему факторий. С этой целью необходимо создать сеть торгово-заготовительных пунктов, приближенных к родовым промысловым территориям и местам выпаса оленей, с тем, чтобы коренное население имело возможность не выезжая в поселки продавать оленеводческо-промысловую продукцию: мясо и шкуры оленей, пушнину, рыбу, дикорастущие пищевые и лекарственно-технические растения и другое сырье природного происхождения. Такие пункты могут обеспечить, во-первых, завоз, накопление и доставку к территориям традиционного природопользования продовольствия, снаряжения и товаров производственно-бытового назначения, во-вторых, организацию заготовок, первичного хранения, транспортировки и переработки продукции промыслов и оленеводства.

На крупных факториях целесообразно оборудовать цеха по переработке закупленной у промысловиков продукции в готовые товарные формы или полуфабрикаты. На небольших – достаточно производить первичную обработку всей промысловой продукции. Кроме того, фактории могут участвовать в образовательной работе, медицинском и информационном обслуживании коренного населения, проживающего со своими семьями вдали от поселков.

Исходя из конкретных условий традиционного природопользования, численности и характера расселения коренных жителей и системы транспортных связей для каждого региона необходимо подготовить проект территориального размещения факторий и организации товарообмена с хозяйствами коренного населения. Схема, по видимому, должна включать несколько уровней – от низовой сети торгово-снабженческих заготовительных пунктов до организаций поселкового, районного и окружного (областного, краевого) уровней.

Еще одним важным направлением поддержки нomaдизма в современных условиях должно быть его техническое оснащение, адекватное традиционным формам ведения как кочевого, так и полукочевого хозяйства в различных природно-географических условиях. За последние десятилетия промысловая северная техника конструктивно почти не обновлялась и морально устарела. Нужны разработки и распространение экологически чистых технологий, ориентированных, главным образом, на семейные хозяйства, ведущие хозяйство вдали от поселков. В первую очередь это:

1. Экономичные и простые в обслуживании бездорожные транспортные средства, не разрушающие почвенно-растительного покрова, а также дешевые летательные аппараты (аналоги самолета АН-2 и более

легкие), способные заменить слишком дорогие теперь для обслуживания кочевников вертолеты МИ-8.

2. Холодильное оборудование для небольших промысловых хозяйств, с помощью которого может быть существенно повышено качество рыбных и мясных продуктов. Использувавшиеся до настоящего времени ледники не могут обеспечить быстрой заморозки и поддержания стабильного низкотемпературного режима. Для факторий, а также для небольших семейных и общинных оленеводческо-промысловых хозяйств нужны холодильные камеры в контейнерном исполнении с автономным энергообеспечением для установки непосредственно в пунктах забоя небольшого поголовья домашних оленей, на рыбопромысловых точках, а также в местах отстрела диких оленей.

3. Оборудование для простейших видов переработки мяса, рыбы (копчение, соление, сушение, вяление), а также дикорастущих растений в небольших промысловых хозяйствах. В скором времени холодильные камеры в контейнерном исполнении, мини-копильни и другое простейшее оборудование для переработки продукции может стать таким же привычным для коренного населения Севера, как подвесные лодочные моторы, снегоходы, радиостанции и др.

4. Кроме этого в районах товарного крупностадного оленеводства необходима постройка современных забойных пунктов и цехов по переработке оленьего мяса, шкур и сопутствующей продукции различной мощности с комплектами холодильного оборудования, включая скороморозильные аппараты и низкотемпературные камеры. В настоящее время едва ли возможно, чтобы владельцами таких цехов могли оказаться сами оленеводы. Однако их деятельность должна контролироваться организациями оленеводов, так как в противном случае перерабатывающие предприятия могут превратиться в монополистов, диктующих оленеводам свои условия. Собственно говоря, именно такая ситуация имела место в период совхозного оленеводства.

Заключение

Кочевое хозяйство северных народов, в первую очередь ненецкое и чукотское – это своеобразный резерват, где до последних лет в наиболее полном объеме сохранялись их культурные традиции. Здесь еще присутствует целостное видение «мира оленеводов тундры», в котором тундра кормит оленя, а олень человека. Мы имели возможность непосредственно убедиться в этом при посещении семей оленеводов в тундре бассейна реки Белая на Чукотке. Традиционные представления о

мире тундры имеют иерархический механизм наследования, включающий нижние и верхние «этажи»: от простого повторения традиций и обрядов к сознательному пониманию их смысла, а затем к передаче сакральных знаний внутри семьи или рода. В дореформенный период «мир оленеводов тундры» все же сохранялся, занимая определенную «экологическую нишу» в культурной жизни советского общества. Сейчас кризис кочевого оленеводства ведет к быстрой утрате нижних «этажей» этой культуры. Теряются знания о традиции у большинства ее носителей, сужается ее база. А после этого элементы культуры доминирующего общества неизбежно заполняют образовавшиеся пробелы [28].

Это означает, что однажды утерянное каким-либо из народов кочевое оленеводство уже никогда не может быть восстановлено в полноте своей культурной традиции. В лучшем случае окажется возможной ее частичная реставрация на основе отдельных сохранившихся элементов. Именно так обстоит дело в местах утерянного оленеводства, где сейчас встал вопрос о возможности его возрождения (кеты в Туруханском районе, иганасаны на центральном Таймыре). В недалеком будущем такая же проблема может сложиться в Эвенкии, на Чукотке, большей части территории Якутии и других регионах, где пока еще возможен «возврат к истокам».

Литература

1. Коренные народы России: самоуправление, земля и природные ресурсы. Обзор законов и иных нормативных актов XIX-XX вв. М., 1995.
2. Гумилев Л.Н. изменение климата и миграции кочевников // Природа, 1972, № 4.
3. Еремеев Д.Е. Роль кочевников в этнической истории // Расы и народы. Вып. 12. – М., 1982.
4. Крадин Н.Н. Кочевые общества. Владивосток, 1992.
5. Кшибеков Д. Кочевое общество: генезис, развитие, упадок. – Алма-Ата, 1984.
6. Лашук Л.П. Кочевничество и общественные закономерности в истории // Советская этнография, 1973, № 2.
7. Марков Г.Е. Кочевники Азии. – М., 1976.
8. Марков Г.Е. Теоретические проблемы номадизма в советской этнографической литературе // Историография этнографического изучения народов СССР и зарубежных стран. – М., 1983.
9. Масанов Н.Е. Кочевая цивилизация казахов (основы жизнедеятельности номадного сообщества). – Алма-Ата, М., 1995.
10. Семенов Ю.И. Кочевничество и некоторые общие проблемы теории хозяйства и общества // Советская этнография, 1982, № 2.
11. Гумилев Л.Н. Древняя Русь и Великая Степь М., 1989.

12. Крупник И.И. Природная среда и эволюция тундрового оленеводства // Карта, схема и число в этнической географии. – М., 1975, с. 26-43.
13. Танфильев Г.И. Пределы лесов полярной России по исследованиям в тундре Тиманских самоедов. Одесса, 1911.
14. Устюгов П. Земельно-водное устройство северных окраин РСФСР // Советский Север, 1930, № 5, с. 5-22.
15. Иванов К.П. Проблемы этнической географии. СПб., 1998.
16. Похозяйственная приполярная перепись СССР 1926/27. М., 1929.
17. Терлецкий П.Е. Население Крайнего Севера (по данным переписи 1926/27 гг.). Л., 1932.
18. Скачко Ан. Классовое расслоение, меры борьбы с кулачеством и коллективизация // Советский Север, 1931, № 2, с. 38-49.
19. Берг Л.С. Номогенез. Пг., 1922.
20. Славный путь народов Севера. К 10-летию образования Ямало-Ненецкого национального округа. Омск, 1941.
21. Скачко Ан. Проблемы Севера // Советский Север, 1930, № 1, с. 15-37.
22. Положение о кочевых советах в национальных округах и районах северных окраин РСФСР // Собрание Указаний и Распоряжений Рабоче-крестьянского правительства РСФСР. 1933, № 49, ст. 209.
23. Груздев С. Кочевая школа для народностей Севера // Северная Азия, 1925, кн. 5-6.
24. Типовое положение о передвижном политико-просветительском учреждении «Красный Чум» (юрта, яранга), действующем в районах Крайнего Севера // Советский Север, 1933, № 3.
25. Кантор Е., Сулов И. Местные органы власти и хозяйственные организации на Крайнем Севере. М., 1934.
26. Соколова З.П. Постановления партии и правительства о развитии хозяйства и культуры народов Крайнего Севера (юридические акты 1935-1968 гг.) // Осуществление ленинской национальной политики у народов Крайнего Севера. М., 1971, с. 66-116.
27. Степанов В.В. Необходим закон об охране этнокультурной среды // Юридическая антропология. Закон и жизнь. М., 2000, с. 154-171.
28. Вахтин Н., Крупник И. Народные знания и экологические изменения на Чукотке. Отчет о полевых работах 1996 года (рукопись).

Содержание

Введение	3
1. Связь номадизма с традиционным природопользованием коренных народов Севера	4
2. Динамика, региональные и этнические различия северного номадизма	7
3. Политика седентаризации кочевого населения на Крайнем Севере	16
4. Современная ситуация в северном оленеводстве	23
5. Концепция сохранения северного номадизма в современных условиях	26
Заключение	30

Хрущев Сергей Андреевич

Клоков Константин Борисович

Северный номадизм в России. - СПб.: НИИ географии СПбГУ, 2001.

© НИИГ СПбГУ, 2001

© Клоков К.Б.

© Хрущев С.А.

Компьютерная верстка О.В.Петинной

*Работа выполнена при поддержке РГНФ
грант № 00-02-00274*

Уч.-изд. л.2,5.Усл.печ. л. 1,6. Тираж 300 экз. Заказ №

ЦОП типография Издательства СПбГУ.
199034, С.-Петербург, наб. Макарова, 6.

Серия «Этногеографические и этноэкологические
исследования»

Выпуск 1. К.Б.Клоков. Кочевое оленеводческое население: оценка возможностей этносоциальной адаптации и развития. СПб., 1996. 28 с.

Выпуск 2. С.А.Хрущев. Современные этнодемографические процессы у малочисленных финно-угорских народов Северо-Запада России. СПб., 1996. 48 с.

Выпуск 4. С.А.Хрущев. Концепция демографического возрождения автохтонных финно-угорских народов Северо-Запада России. СПб., 1997. 32 с.

Выпуск 5. К.Б.Клоков. Традиционное природопользование народов Севера: концепция сохранения и развития. СПб., 1997. 91 с.

Выпуск 6. К.Б.Клоков. Население и природопользование этнохозяйственного ареала современных эвенков. СПб. – М., 1998.

Выпуск 7. С.А.Хрущев, К.Б.Клоков. Ненецкое оленеводство: подходы к разработке концепции устойчивого развития. СПб., 1998. 47 с.

Выпуск 8. К.Б.Клоков. Традиционное природопользование елогуйских кетов (опыт социально-экологического изучения процесса аккультурации). СПб. – М., 1999. 36 с.

Issue 9. Evgeniy E. Syroechkovski. Wild and Domestic Reindeer in Russia: Population Trends in Current Social and Economic Conditions. M.-St.Petersburg, 2000. 35 p.

Клоков К.Б., Шустров Д.Н. Традиционное оленеводческо-промысловое хозяйство Таймыра. Под ред. акад. РАСХН Е.Е.Сыроечковского. М., 1999. 123 с.

Издания можно заказать по адресу: 199004, Санкт-Петербург, В.О., Средний проспект, д. 41, НИИ Географии СПбГУ, К.Б.Клокову, или по электронным адресам: klokov@mailbox.alkor.ru и RGG@EESJR.MSK.RU (Центр эколого-этнических исследований Севера).